

## **CONTENIDO**

**1. Presentación**

**2. Situación General en el 1994**

**3. Principales Actividades**

**4. Inversión en el Sector**

**5. Origen del Capital**

5.1 Inversión en el Sector de Zonas Francas

**6. Renta de los Parques**

**7. Servicios Ofrecidos por los Parques a las Empresas de Zonas Francas**

7.1 Energía Eléctrica

7.2 Servicio de Agua

7.3 Otros Servicios

**8. Niveles de Empleos en las Zonas Francas**

**9. Condiciones de Trabajo**

**10. Obstáculos a las Operaciones de las Empresas de Zonas Francas.**

10.1 Mano de Obra

10.2 Transporte de Mercancía

10.3 Acceso a Otros Mercados

10.4 Factores Decisivos para Invertir en la República Dominicana

10.5 Problemas con Instituciones

**11. Capacitación en el Sector Zonas Francas**

**12. Exportaciones y Generación de Divisas**

**13. Principales Actividades del CNZFE en el 1994**

## I. PRESENTACION

El Consejo Nacional de Zonas Francas de Exportación, como institución encargada de velar por el buen desarrollo y crecimiento de las Zonas Francas, y dándole fiel cumplimiento a su Programa Anual de Trabajo, presenta el Informe del Sector de Zonas Francas correspondiente al 1994.

Dicho Informe constituye un compendio de las informaciones de mayor interés del sector de Zonas Francas, obtenidas a través de la Evaluación Anual, correspondiente al año 1994, llevada a cabo por el Consejo Nacional de Zonas Francas de Exportación.

Esta evaluación del sector que se viene realizando desde 1992, se basa fundamentalmente en la aplicación de un cuestionario de actualización de datos sobre las empresas, elaborado por este Consejo y aplicado a todas y cada una de las empresas del sector de Zonas Francas de la República Dominicana, a través de visitas personales realizadas por personal técnico entrenado para llevar a cabo dicha evaluación.

Cada año, para la realización de los trabajos, el CNZFE se apoya en su propio personal técnico, pero para este año contamos además con la participación de técnicos de la Corporación de Fomento Industrial .

En este Informe se exponen las principales estadísticas del sector, tales como la creación de empleos y de nuevas empresas y parques. También se han tomado en consideración los principales aspectos que le dan dinamismo al sector y que pueden servir de orientación a personas o entidades interesadas en instalarse dentro de cualquier parque de zona franca de nuestro país, o simplemente en tener una visión general de lo que ha sido el comportamiento del sector en el 1994.

## 2. SITUACION GENERAL EN EL 1994

Para el 1994 el Consejo Nacional de Zonas Francas de Exportación registra un total de 31 parques de zonas francas en operación, con 476 empresas y 176,311 empleos directos.

El empleo del sector creció en un 7.3% en relación con el año anterior. A este incremento contribuyó la entrada en operación de los parques aprobados en el 1993: Gurabo, Pisano, Piesa, y Zofima. Todos estos parques se hallan ubicados en la zona norte del país. Esta zona cuenta con 13 parques de los 31 en operación y con unas 166 empresas de las 476, lo cual representa el 35 % del total. Por tales razones, se puede afirmar que la zona norte, principalmente el Cibao central, es en estos momentos la que presenta el mayor dinamismo dentro del sector.

A la zona norte le sigue en importancia la zona este con 129 empresas que constituyen el 29% del total de empresas instaladas en parques. Luego sigue el Distrito Nacional con 81 empresas y el Sur con 6 parques en operación y 170 empresas.

Por otra parte, fueron aprobadas más de 40 empresas y tres nuevos parques, lo cual redundará en un incremento del número de empleos y un aumento en las exportaciones y las divisas generadas para el 1995.

Cuadro No. 1

**PARQUES EN OPERACIÓN POR ZONA GEOGRAFICA  
1994**

<b>SUR</b>	<b>ESTE</b>	<b>NORTE</b>	<b>NOROESTE</b>	<b>DISTRITO N.</b>	<b>SUROESTE</b>
Baní	Chem Tec	Bonao	Esperanza	Hainamosa	Pedernales
Barahona	Hato Mayor	La Vega	Zofima	Las Américas	
La Armería	Higüey	Moca		Los Alcarrizos	
Nigua	La Romana I, II	Puerto Plata		San Isidro	
Villa Altagracia	San P. Macorís	San F. Macorís		Villa Mella	
Itabo		Santiago I, II			
		Gurabo			
		Pisano			
		Cotuí			
		Piesá			
<b>6 Parques</b>	<b>6 Parques</b>	<b>11 Parques</b>	<b>2 Parques</b>	<b>5 Parques</b>	<b>1 Parque</b>

TOTAL: 31 Parques de Zonas Francas

Cuadro No. 2

**EMPRESAS OPERANDO POR ZONA GEOGRAFICA  
1994**

ZONA	NO. EMPRESAS	PORCENTAJES
SUR	70	15.7
ESTE	129	28.9
NORTE	155	34.7
NOROESTE	11	2.5
SUROESTE	-	-
DISTRITO NACIONAL	81	18.2
<b>TOTAL</b>	<b>446*</b>	<b>100</b>

\*No incluye las 30 empresas de zonas francas especiales.

Cuadro No.3

**EMPRESAS DE ZONAS FRANCAES ESPECIALES POR ZONAS GEOGRAFICA  
1994**

ZONA	NO. EMPRESAS	PORCENTAJES
NORTE	14	46.7
DISTRITO NACIONAL	11	36.7
ESTE	1	3.3
SUR	4	13.3
<b>TOTAL</b>	<b>30</b>	<b>100.0</b>

Cuadro No. 4

**NUMERO DE EMPRESAS POR PARQUES  
1994**

<b>PARQUES</b>	<b>NO. EMPRESAS</b>
Baní	20
Barahona	3
Bonao	12
Chem Tec	9
Esperanza	10
Hainamosa	17
Hato Mayor	3
Higüey	4
Itabo	20
La Armería	11
La Romana I, II	32
La Vega	32
Las Américas	18
Los Alcarrizos	19
Moca	13
Nigua	13
Puerto Plata	10
San Fco. de Macorís	6
San Isidro	25
San Pedro de Macorís	81
Santiago I, II	72
Villa Altagracia	3
Villa Mella	2
Gurabo	2
Pisano	6
Cotuí	1
Piesa	1
Zofima	1
Z.F. Especiales	30
<b>TOTAL</b>	<b>476</b>

Trece de los 31 parques de zonas francas crecieron en número de empleos en el 1994 en relación con el 1993 (ver cuadro No.5). En cuanto al número de naves podemos citar como ejemplos de crecimiento los parques de Hainamosa, Pisano, y Villa Mella. El parque de Hainamosa inició su segunda etapa con unas cuatro (4) empresas nuevas, en tanto que el parque de Villa Mella debe su expansión al crecimiento de una de sus empresas; Bratex Dominicana, la cual es una de las más grandes de todo el sector.

Cuadro No. 5

**PARQUES QUE CRECIERON EN NUMERO DE EMPLEOS  
1994 EN RELACION CON 1993**

<b>PARQUE</b>	<b>PORCENTAJES CRECIMIENTO</b>
Esperanza	159.9%
Higüey	122.9
Pisano	116.2
Nigua	107.4
Gurabo	102.7
Villa Mella	57.7
Hainamosa	35.0
Barahona	27.5
San Isidro	10.9
Chem Tec	9.2
Santiago	9.0
La Vega	7.8
Itabo	6.4

Todos los parques que iniciaron operaciones en el 1993 y 1994 son de administración privada. El siguiente cuadro nos muestra el porcentaje de parques y empresas correspondientes a cada tipo de administración.

Cuadro No. 6

**PARQUES POR TIPO DE ADMINISTRACION  
1994**

<b>TIPO ADM.</b>	<b>NO. PARQUES</b>	<b>NO. EMPRESAS</b>	<b>%</b>
PUBLICOS	14	198	44.4
PRIVADOS	15	166	37.2
MIXTOS	2	82	18.4
<b>TOTALES</b>	<b>31</b>	<b>446</b>	<b>100</b>

LA Corporación de Fomento Industrial (CFI) administra doce de los catorce parques públicos existentes. Los dos restantes los administra el Consejo Estatal del Azúcar (CEA). Los parques administrados por la CFI cuentan con 185 empresas, significando esto el 41% del total.



Cuadro No. 7

**NUMERO DE NAVES POR PARQUES DE ZONAS FRANCAS  
1994**

<b>PARQUES</b>	<b>NAVES CONST.</b>	<b>NO.EMPRESAS</b>	<b>NAVES OCUPADAS</b>
Baní	25	20	20
Barahona	10	3	10
Bonao	15	12	15
Chem Tec	9	9	9
Esperanza	11	10	10
Hainamosa	41	17	20.5
Hato Mayor	5	3	3
Higüey	6	4	4
Itabo	16	20	16
La Armería	13	11	13
La Romana I	21	21	21
La Romana II	13	11	11
La Vega	45	32	45
Las Américas	17	18	17
Los Alcarrizos	24	19	20.5
Moca	20	13	20
Nigua	25	13	17
Puerto Plata	19	10	13
San Fco. Macorís	10	6	7
San Isidro	15	25	14.75
San Pedro Macorís	74	81	73
Santiago	71	72	71
Villa Altagracia	8	3	8
Villa Mella	9	2	9
Gurabo	3	2	3
Pisano	8	6	6
Cotuí	3	1	1
Piesa	2	1	1
Zofima	1	1	1
Pedernales	1	-	-
<b>Sub Totales</b>	<b>541</b>	<b>446</b>	<b>479.75</b>
Z. F. E.	40	30	40
<b>TOTALES</b>	<b>581</b>	<b>476</b>	<b>519.75</b>

En algunos parques, el número de naves construídas aparece con un número menor al de empresas operando. Esto se debe a que algunas empresas ocupan sólo media nave y a veces un cuarto de nave. Estas empresas son en su mayoría del área de servicios o telecomunicaciones por lo cual no requieren de un gran espacio físico. En otros casos, algunos parques cuentan con naves de dos niveles donde opera una empresa diferente en cada uno de ellos.

Asimismo, existen parques donde el número de naves supera al número de empresas, lo cual se debe a que estos parques cuentan con empresas de gran tamaño que a veces ocupan casi en su totalidad un parque de zona franca. Este es el caso, por ejemplo, de los parques de Villa Mella, Villa Altagracia, Pisano y Barahona. En algunos de esos parques operan empresas con hasta 8 naves alquiladas y en operación.

En total, en los parques de zonas francas, a nivel nacional hay 540 naves industriales. Esta cifra no incluye las edificaciones para oficinas y áreas administrativas de los parques. Las zonas francas especiales ocupan 39 naves, para un total general de 579 naves industriales de zonas francas.

### 3. PRINCIPALES ACTIVIDADES DEL SECTOR

A pesar de la instalación de nuevas empresas en diferentes actividades, la manufactura y ensamblajes de confecciones predomina representando un 63% del total de empresas en operación. Como es sabido, esta actividad se halla favorecida por una serie de factores como son la fácil adquisición de la mano de obra, la cual no requiere de un entrenamiento especial para su desenvolvimiento, también el no requerimiento de infraestructura física especial, el acceso preferencial de ese tipo de productos al mercado de los Estados Unidos a través del programa 807, entre otros factores.

De un total de 48 nuevas empresas aprobadas en el período enero-diciembre de 1994, 23 correspondieron a la actividad textil. Al realizar este informe la distribución de empresas por actividad en el sector de zonas francas era como se muestra en el siguiente cuadro.

Cuadro No. 8

#### EMPRESAS DE ZONAS FRANCAS POR ACTIVIDAD 1994

ACTIVIDAD	NO. EMPRESAS	PORCENTAJES
Textiles (Confecciones)	279	62.5
Calzados y Artículos de Piel	37	8.3
Metalmecánica	23	5.2
Joyería y Artículos de metal	19	4.3
Servicios	16	3.6
Electrónica	13	2.9
Procesamiento de Tabaco	11	2.5
Productos Farmacéuticos	8	1.8
Artículos Deportivos	7	1.6
Envases y Embalajes	5	1.1
Accesorios y Otros	28	6.2
<b>TOTALES</b>	<b>446</b>	<b>100.0</b>

**EMPRESAS DE ZONAS FRANCAS ESPECIALES POR ACTIVIDAD  
1994**

ACTIVIDAD	NO. EMPRESAS	PORCENTAJES
Textiles	22	73.3
Agroindustria	3	10.0
Artículos de Piel	2	6.7
Servicios	1	3.3
Reparación	1	3.3
Pescados y Mariscos	1	3.3
<b>TOTALES</b>	<b>30</b>	<b>100.0</b>

En conjunto, incluyendo las zonas francas especiales, la actividad textil representa el 63% de la todas las actividades de las zonas francas. Este porcentaje es algo más bajo que en el 1993 debido al incremento en la instalación de empresas de otras áreas tales como calzados, joyería y servicios.

A la actividad textil le siguieron en importancia los calzados con 8% de participación, metalmecánica con 5% y joyería con 4%.

## 4. ORIGEN DEL CAPITAL DE LAS EMPRESAS

Para este estudio se considera como origen del capital al país desde donde proviene la inversión, lo cual no necesariamente debe coincidir con el país de constitución de la compañía, que se refiere a país bajo cuyas leyes se formó la empresa. Para el 1994 el principal origen del capital de las empresas son los Estados Unidos de América, que continúan siendo nuestro principal mercado de exportación. La mayoría de las empresas norteamericanas instaladas en las zonas francas del país tienen sus casas matrices en ese país y son compañías reconocidas mundialmente.

Aproximadamente un 70% de las empresas de zonas francas tiene sus casas matrices en diferentes puntos del exterior. Uno de los aspectos que se tomó en consideración en la confección del cuestionario de evaluación de las empresas fue la elección de los tres elementos más importantes que las casas matrices tomaron en consideración para instalar sus extensiones en la República Dominicana. Las selecciones de las empresas en orden de importancia fueron las siguientes:

- 1. Mejorar la calidad del producto**
- 2. Aumentar la eficiencia productiva**
- 3. Ampliar las operaciones en las zonas francas de la República Dominicana.**

Es decir, la mayoría de las empresas con casas matrices en el exterior consideran que las operaciones de estas en la República Dominicana en el período 1990-1994, fueron dirigidas a mejorar la calidad de los productos fabricados por estas.

La inversión norteamericana abarca diferentes áreas dentro de las zonas, en tanto que las inversiones coreanas y dominicanas se concentran mayormente en el área textil. Por ejemplo, de 36 empresas coreanas, 33 corresponden a confecciones, y de 114 empresas dominicanas, 99 corresponden a este renglón.

Cuadro No. 10

**EMPRESAS DE ZONAS FRANCAS POR ORIGEN DEL CAPITAL  
1994**

<b>PAIS</b>	<b>NO. EMPRESAS</b>	<b>PORCENTAJES</b>
Estados Unidos	215	48.2
República Dominicana	114	25.6
Corea del Sur	36	8.0
Taiwan	11	2.5
Italia	6	1.3
Otras	64	14.3
<b><u>Zonas Francas Especiales</u></b>		
República Dominicana	25	83.3
Estados Unidos	4	13.3
China	1	3.3
<b>Total</b>	<b>476</b>	

## 5. RENTA DE LOS DIFERENTES PARQUES

El precio de renta en los diferentes parques varía de acuerdo a diferentes factores. Por ejemplo, los parques administrados por al Corporación de Fomento Industrial (CFI) tienen programas de pre-pago, lo cual varía los precios, es decir, la empresa puede pagar por adelantado determinada cantidad de años por concepto de renta. En ese caso, a mayor cantidad de años pagados, menor será el precio de la renta por P2.

La gran mayoría de los parques incluyen los costos por servicios de agua, vigilancia y recogida de basura dentro de la renta. Los parques privados ofrecen otros servicios adicionales y que son opcionales, como reclutamiento de personal, nóminas y otros, los cuales van incluidos dentro de la renta. Es decir los dos factores básicos que se toman en consideración para fijar los precios de renta son los costos de construcción de las naves y los servicios ofrecidos por el parque.

Cuadro No. 11

### RENTA PROMEDIO DE ALGUNOS PARQUES DE ZONAS FRANCAS 1994

PARQUE	RENTA ANUAL POR P2 (US\$)
San Isidro	4.16
Puerto Plata	3.12
Itabo	5.00
Las Américas	4.60
Santiago	2.00
Piesa	4.30
La Romana	3.12
Villa Mella	4.00

Estos precios fueron promedios extraídos de los datos ofrecidos por las empresas en el cuestionario de evaluación del CNZFE.

Para los parques administrados por la CFI, la renta por P2 anual es de alrededor de US\$1.53 y de US\$1.15 para los parques ubicados en zonas fronterizas. Los términos de contratos de las naves varían de un parque a otro, de una región a otra y de acuerdo al tipo de administración. Por ejemplo, los parques instalados en el Distrito tienen rentas más altas que los del interior. Sin embargo, se debe tomar en consideración el tipo y la calidad de los servicios ofertados por los diferentes parques para poder establecer las ventajas de instalarse en uno u otro.

## **6. SERVICIOS OFRECIDOS POR LOS PARQUES A LAS EMPRESAS DE ZONAS FRANCAS.**

### **6.1 Energía Eléctrica**

El servicio de energía eléctrica en casi todos los parques es suministrado directamente por la Corporación Dominicana de Electricidad, con excepción de algunos parques que tienen su propia sub-estación de servicio. En sentido general, las empresas se quejan de que el servicio de energía eléctrica es deficiente y sumamente costoso. Más del 95% de las empresas posee generador eléctrico propio, lo que duplica los costos de producción de las empresas. En la gran mayoría de las empresas el gasto mensual en combustible es más del 50% del valor pagado a la CDE.

En los parques con sub-estación disminuyen considerablemente los costos por este servicio pues no se hace necesario para la empresa tener generador y a la vez la empresa no se ve afectada por demoras en entregas de trabajos y otros inconvenientes causados por un servicio deficiente de energía eléctrica.

No se puede establecer un promedio representativo por parque, de lo pagado mensualmente por las empresas, puesto que los valores son sumamente variables y según expresan las empresas, lo facturado no corresponde en la mayoría de los casos a ningún orden o sistematización establecidos por la Corporación, pues no siempre a un menor consumo corresponde un menor valor en la facturación. Un estudio realizado por la empresa Servizonas, S.A. para el CNZFE, establece que actualmente el promedio de gasto de energía en las zonas francas es de RD\$1.41/p2.

Del cuestionario aplicado a las empresas de zonas francas por el CNZFE, obtuvimos los siguientes resultados en relación con el servicio de energía eléctrica:



Cuadro No. 12

**NUMERO DE EMPRESAS POR PARQUES QUE EXPRESARON TENER INCONVENIENTES CON EL ABASTECIMIENTO DE ENERGIA ELECTRICA.**

<b>Parques</b>	<b>No. Empresas</b>	<b>Porcentaje de empresas Por Parques</b>
Hainamosa	8	47%
Baní	8	40
Puerto Plata	8	80
Villa Mella	1	50
Nigua	7	53
Itabo	8	20
Pisano	2	33
Gurabo	2	100
Chem Tec	6	67
Santiago	62	86
La Romana I, II	30	97
Las Américas	10	55
San Isidro	7	28
Piesa	1	100
Villa Altagracia	3	100
Esperanza	6	60
Bonao	8	67
La Vega	24	75
Moca	8	61
Higüey	4	100
La Armería	11	100
San Fco. Macorís	4	67
Los Alcarrizos	12	63
Hato Mayor	1	33
San Pedro de Macorís	57	70
Barahona	3	100

El porcentaje más bajo de quejas por este servicio correspondió a los parques de Itabo y San Isidro, donde sólo el 20% y 28% de las empresas expresó su inconformidad. De un total de 446 empresas establecidas en parques de zonas francas, unas 301 manifestaron inconformidad con este servicio, lo cual representa el 67% del total.

## 6.2 Servicio de Agua

Las quejas en relación al servicio de agua en las zonas francas son menores que las externadas en relación con la energía eléctrica. Sin embargo, la mayoría cuenta con un servicio de agua muy deficiente y en algunos casos prácticamente es inexistente. Esto es así puesto que en algunos parques todas las empresas cuentan con cisternas o pozos construídos en su mayoría por ellas mismas. Este no es el mismo caso de los parques privados, aunque en estos existen algunas quejas en relación a los costos.

Más del 90% de los parques ofrecen este servicio y cobran directamente a las empresas por éste. Por otra parte, casi la totalidad de las empresas deben invertir sumas considerables mensualmente en la compra de agua apta para el consumo humano.

Como nos muestra el siguiente cuadro, los parques más afectados en relación a la calidad del servicio de agua son Santiago, La Vega, San Pedro de Macorís, Esperanza y Moca. En tanto que en los parques Pisano, San Isidro, Piesa y Villa Atagracia no hubo ninguna queja al respecto.

El precio cobrado por el servicio de agua es muy variable, pero por ejemplo, en los parques de la CFI el precio es de RD\$0.25 por P2 mensual.

Cuadro No. 13

**NUMERO DE EMPRESAS POR PARQUES QUE EXPRESARON QUEJAS EN  
RELACION AL SERVICIO DE AGUA.**

PARQUE	NUMERO DE EMPRESAS
Hainamosa	5
Baní	3
Puerto Plata	5
Villa Mella	1
Nigua	4
Itabo	1
Santiago-Norte	-
Gurabo	2
Chem Tec	5
Santiago I,II	46
La Romana I	10
La Romana II	1
Las Américas	4
San Isidro	-
Piesa	-
Villa Altagracia	-
Esperanza	10
Bonao	2
La Vega	29
Moca	8
Higuey	2
La Armería	2
San Fco. Macorís	1
Los Alcarrizos	11
Hato Mayor	1
San Pedro de Macorís	40
Barahona	1
<b>TOTAL</b>	<b>194</b>

### 6.3 Otros Servicios

Otros servicios ofrecidos por los parques a las empresas son los siguientes:

- **Recogida de basura**
- **Protección y vigilancia**
- **Mantenimiento de áreas verdes comunes**
- **Servicio de correspondencia**

Estos servicios mencionados anteriormente por lo general son obligatorios. Algunos parques privados ofrecen de manera opcional los siguientes:

- **Servicios de seguridad individual**
- **Servicios médicos**
- **Gestiones aduanales**
- **Servicios de reclutamiento y pre-selección de personal**
- **Servicios de nóminas**

Algunos parques privados ofrecen el servicio de reclutamiento de personal, de manera obligatoria. Esto lo hacen con el objetivo de evitar la llamada piratería de personal capacitado que se da en muchos parques donde no hay garantía de permanencia de un personal que ha sido capacitado por una determinada empresa. Esta obligatoriedad abarca sólo al personal que trabaja directamente en la producción, es decir, la empresa puede reclutar y seleccionar su personal administrativo.

## 7. NIVELES DE EMPLEO EN LAS ZONAS FRANCAS EN 1994

En el 1994 los empleos de las zonas francas crecieron en un 7.3% con relación a 1993. Los parques que experimentaron mayores incrementos en los niveles de empleos fueron los de Barahona, Esperanza, Higuey, Nigu, Villa Mella, Gurabo y Pisano. De todos ellos, al de Esperanza le correspondió el mayor incremento en relación con el año anterior.

El total de empleos directos para 1994, incluyendo a las zonas francas especiales es de 176,311. De este total, la distribución de acuerdo a la zona geográfica es como sigue:

Cuadro No.14

<b>Zona Geográfica</b>	<b>Número de Empleados</b>
Distrito Nacional	19,759
Zona Norte	67,860
Zona Noroeste	7,347
Zona Sur	21,493
Zona Este	47,515
<b>Total</b>	<b>163,974*</b>

\* No incluye las zonas francas especiales.

En el Distrito Nacional, el parque con mayor número de empleados es Villa Mella, a pesar de que sólo cuenta con dos empresas. En el sur tienen el mayor número de empleados el parque Baní, y en el Este, San Pedro de Macorís.

La región de mayor actividad para las zonas francas es la región norte del país. Por ejemplo, el parque con mayor número de empleos en todo el país es el parque de Santiago con 38,197. En cuanto a las zonas francas especiales, el 43% están ubicadas en la mencionada zona.

Cuadro No. 15

**NUMERO DE EMPLEADOS POR PARQUES  
1994**

PARQUES	<u>MASCULINOS</u>			<u>FEMENINOS</u>			TOTAL
	OBREROS	TECN.	ADM.	OBREROS	TECN.	ADM.	
Baní	1,721	133	33	2,993	88	37	5,005
Barahona	508	25	12	567	23	18	1,153
Bonao	1,037	142	22	3,105	24	30	4,360
Chem Tec	1,037	116	45	1,305	32	26	2,561
Esperanza	4,014	255	23	2,800	61	42	7,195
Hainamosa	1,801	174	57	3,520	169	74	5,795
Hato Mayor	634	46	12	586	11	9	1,298
Higüey	821	74	8	1,322	144	17	2,386
Itabo	1,410	199	147	4,228	141	175	6,300
La Armería	912	80	37	1,381	35	39	2,484
La Romana I, II	3,878	1,051	202	8,976	761	199	15,067
La Vega	5,072	522	105	6,081	191	124	12,095
Las Américas	1,017	172	71	1,340	184	70	2,854
Los Alcarrizos	1,137	108	40	1,243	50	51	2,629
Moca	1,904	183	39	3,078	83	40	5,327
Nigua	1,236	167	59	1,964	104	46	3,576
Puerto Plata	914	92	21	2,102	32	21	3,182
San Fco. Macorís	408	52	23	862	32	13	1,390
San Isidro	798	309	72	2,163	486	104	3,932
San Pedro Macorís	8,803	1,481	304	14,355	887	373	26,203
Santiago	15,610	1,862	288	19,009	1,040	388	38,197
Villa Altagracia	430	31	9	2,449	29	27	2,975
Villa Mella	3,915	105	51	305	100	73	4,549
Gurabo	485	27	10	664	6	8	1,200
Pisano	1,115	43	6	554	26	12	1,756
Cotuí	83	4	1	134	3	2	227
Piesá	40	5	2	75	1	3	126
Zofima	40	11	1	89	7	4	152
Z.F. Especiales	4,363	475	151	7,022	203	123	12,337
<b>Totales</b>	<b>65,143</b>	<b>7,944</b>	<b>1,851</b>	<b>94,272</b>	<b>4,953</b>	<b>2,148</b>	<b>176,311</b>

En cuanto al tipo de administración de los parques, la distribución es la siguiente:

**Parques de Administración Pública:** 69,722 empleos = 42.52%

**Parques Privados:** 52,873 “ = 32.24%

**Parques Mixtos:** 41,379 “ = 25.23%

Es necesario señalar que el número de empleados en las empresas de zonas francas es una variable muy dinámica que puede cambiar en cualquier momento.

Las cifras que aquí se presentan corresponden a la fecha de término del trabajo de actualización, que correspondió a principios del mes de noviembre. En el momento de aplicación del cuestionario, algunas empresas nos señalaron que estaban en temporada baja y que por tanto el número de empleados era menor a otros períodos del año. Por lo cual, es posible que al término de la preparación de este informe, haya variado el número de empleados en muchas empresas.

De los 176,311 empleos registrados a finales de 1994, 101,568 corresponden al sexo femenino, es decir, el 57% del total. La cantidad de obreras es mayor que el número de obreros. Lo contrario sucede con la cantidad de técnicos, donde el número de empleados hombres es mayor. Esta tendencia ya se ha hecho una constante desde los inicios de desarrollo del sector. Esto, como se ha expresado anteriormente se debe básicamente a la preponderancia del sector de confecciones. Esta actividad ocupaba unas 115,448 personas de las cuales 66,117 correspondían al sexo femenino, es decir, el 57% del total.

Las únicas actividades que ocupan mayor cantidad de hombres que de mujeres son las de calzados y joyería.

Cuadro No. 16

**EMPLEOS GENERADOS POR LAS DIFERENTES ACTIVIDADES  
EN ZONAS FRANCAS  
1994**

<b>ACTIVIDAD</b>	<b>EMP. MASC.</b>	<b>EMP. FEM.</b>	<b>TOTAL</b>	<b>PORCENTAJES</b>
<b>TEXTIL</b>	49,331	66,117	115,448	65.48
<b>CALZADOS</b>	7,216	6,624	13,840	7.85
<b>METALMECANICA</b>	2,798	5,330	8,128	4.61
<b>TABACO</b>	1,720	3,093	4,813	2.73
<b>JOYERIA</b>	2,157	1,404	3,561	2.02
<b>ELECTRONICA</b>	585	1,160	1,745	0.99
<b>SERVICIOS</b>	801	873	1,674	0.95
<b>OTRAS</b>	10,114	16,988	27,102	15.37
<b>TOTALES</b>	<b>74,722</b>	<b>101,589</b>	<b>176,311</b>	<b>100.00</b>



Cuadro No. 17

**PARQUES DE ZONAS FRANCAS QUE INCREMENTARON  
EL NO. DE EMPLEADOS  
1994 EN RELACION CON EL 1993**

PARQUES	NO. EMPLEOS 1993	NO. EMPLEOS 1994	VARIACION ABSOLUTA
Esperanza	2,768	7,195	4,427
Higüey	1,070	2,386	1,316
Pisano	812	1,756	944
Nigua	1,735	3,576	1,841
Gurabo	592	1,200	608
Villa Mella	2,884	4,549	1,665
Hainamosa	4,284	5,795	1,511
Barahona	904	1,153	249
San Isidro	3,543	3,932	389
Chem Tec	2,346	2,561	215
Santiago	35,023	38,197	3,174
La Vega	11,218	12,095	877
Itabo	5,919	6,300	381

Seis de los parques que aumentaron su número de empleos lo hicieron en más del 50% con respecto al 1993. El parque de Esperanza, en su totalidad dedicado a la actividad textil, fue uno de los que experimentó un mayor dinamismo en el 1994, a pesar de que no tuvo ningún incremento en el número de empresas instaladas. Este es el mismo caso de Higüey, Nigua, Villa Mella, Gurabo y Barahona.

La participación de las zonas francas en el empleo directo en la República Dominicana para 1994 se puede estimar en alrededor de un 5.5%. Tomando en consideración que la tasa de desempleo es de aproximadamente de un 21%, se puede afirmar que es muy significativa la participación del sector de zonas francas dentro del total de empleos directos.

Si se toma como proporción la creación de dos (2) empleos indirectos por cada empleo directo, se puede establecer que el total de empleos en las zonas francas

alcanza para 1994 la cifra de 352,622. Esto representaría el 11% de la población económicamente activa de la República Dominicana.

## **8. CONDICIONES DE TRABAJO**

### **8.1 Salarios en 1994**

El salario mínimo tomado como referencia por las empresas de zonas francas en 1994 es el salario mínimo legal, RD\$1,400.00 mensual, equivalente a US\$0.57 la hora, a la tasa oficial RD\$1.00 = US\$12.85.

Para los técnicos medios el salario oscila entre los RD\$2,500.00 a RD\$5,000.00, es decir de un 42% hasta un 257% del salario mínimo legal. Sin embargo, es necesario establecer que todas las empresas ofrecen diferentes incentivos, de manera que pocas veces el obrero recibe como pago el salario mínimo legal. Este se utiliza más bien como el punto de partida en base al cual las empresas establecen los incentivos aplicados.

El incentivo aplicado con mayor frecuencia por las empresas es el incentivo por producción, el cual motiva el rendimiento del empleado.

Muchas empresas ofrecen beneficios marginales que alcanzan hasta un 30% del salario pagado. Dentro de tales beneficios podemos citar: seguro médico privado, transporte, servicios de comida subsidiada. Sin embargo, estos beneficios en la mayoría de las empresas sólo se otorgan al personal técnico.

Los mayores niveles de salarios pagados se encuentran en los parques Itabo, Las Américas y San Isidro, todos son privados y ubicados en el Distrito Nacional.

**SALARIOS PAGADOS EN LAS ZONAS FRANCAS  
1994**

**OPERARIOS:**

	<u>Mensual</u>		<u>Semanal</u>		<u>Por hora</u>	
	RD\$	US\$	RD\$	US\$	RD\$	US\$
<b>Mínimo</b>	1,400.00	108.94	323.07	25.14	7.34	0.57
<b>Medio</b>	2,500.00	194.55	576.92	44.89	13.11	1.02
<b>Máximo</b>	4,000.00	311.28	923.07	71.83	20.97	1.63

**TECNICOS:**

<b>Mínimo</b>	2,500.00	194.55	576.90	44.89	13.11	1.02
<b>Medio</b>	3,500.00	272.37	807.69	62.85	18.35	1.43
<b>Máximo</b>	5,000.00	389.10	1,153.84	89.79	26.22	2.04

Los sueldos en dólares fueron calculados en base a la tasa oficial: RD\$1.00 = US\$12.85.

#### Otros Aspectos Laborales

En la actualidad, de las 476 empresas operando, cuentan con comedor unas 253 y con dispensario médico 128. Un gran porcentaje de empresas, a pesar de tener área para comedor en sus naves no las utilizan con ese fin, por lo cual se ven en la obligación de utilizar las áreas externas a las empresas para el consumo de sus alimentos.

Algunos parques tienen cafetería a bajos costos para todos los empleados, como es el caso de las zonas francas Santiago y Hainamosa.

En cuanto al transporte, pocas empresas lo ofrecen a todo el personal. La mayoría sólo ofrece transporte al personal técnico y administrativo. Del total de empresas, sólo 149 ofrecen transporte.

Cuadro No. 19

**NUMERO DE EMPRESAS POR PARQUE QUE OFRECEN FACILIDADES A  
SUS EMPLEADOS**

Parques	Empresas con comedor	Empresas con dispensario	Empresas con transporte
Baní	1	-	2
Barahona	-	1	2
Bonao	7	1	1
Chem Tec	7	3	1
Esperanza	7	8	9
Hainamosa	9	-	4
Hato Mayor	1	-	-
Higüey	3	3	1
Itabo	12	4	11
La Armería	1	-	2
La Romana I, II	29	18	13
La Vega	26	2	23
Las Américas	13	8	8
Los Alcarrizos	15	2	6
Moca	11	3	4
Nigua	8	2	3
Puerto Plata	7	-	8
San Fco. de Macorís	3	-	14
San Isidro	13	12	6
San Pedro Macorís	32	26	8
Santiago	40	27	16
Villa Altagracia	1	1	1
Villa Mella	1	1	1
Gurabo	2	1	2
Pisano	1	-	1
Cotuí	-	-	-
Piesa	1	1	-
Zofima	-	-	-
Z.F. Especiales	2	4	2
<b>TOTALES</b>	<b>253</b>	<b>128</b>	<b>149</b>

Todos los parques cuentan con un dispensario médico perteneciente al Instituto Dominicano de Seguros Sociales, para uso de todas las empresas. Sin embargo, algunos parques, además cuentan con un dispensario médico privado. Tal es el caso de los parques Itabo, Las Américas y San Isidro. Además, algunos cuentan con farmacias con medicinas subsidiadas o con boticas populares del IDSS.

## **9. OBSTACULOS A LAS OPERACIONES DE LAS EMPRESAS EN LAS ZONAS FRANCAS DE LA REPUBLICA DOMINICANA.**

Esta parte del cuestionario aplicado por el CNZFE a las empresas de zonas francas se refiere a cuales son los principales problemas que deben enfrentar estas en sus operaciones en el país.

Ya se hizo referencia a la parte correspondiente a los servicios de agua y energía eléctrica. En esta parte nos referimos a otros aspectos, tales como la contratación de obreros y técnicos especializados, la disponibilidad de transporte, problemas con las instituciones gubernamentales, entre otros.

### **9.1 Mano de obra**

En lo que respecta a la obtención de obreros y técnicos especializados, se toman en consideración tres factores: disponibilidad, calificación y costos. En ese sentido, más del 90% de las empresas expresó que es necesario entrenar a todos los obreros contratados y en su gran mayoría a los técnicos. Es decir, es muy baja la calificación de éstos, sobre todo en las zonas francas cercanas a las áreas rurales, de donde provienen mayormente sus empleados. En cuanto al costo, un bajo porcentaje de las empresas se quejó al respecto, a pesar de que el hecho de entrenar a todo el personal nuevo constituye un costo adicional para la empresa.

En cuanto a problemas de legislación laboral, un 20% de las empresas admitió tener este tipo de inconvenientes.

### **9.2 Transporte de las Mercancías**

Las empresas de zonas francas cuentan con un eficiente servicio de transporte de mercancías, tanto marítimo como aéreo. La República Dominicana cuenta con un gran movimiento de entrada y salida desde y hacia los principales puertos y aeropuertos del país, y para esto contamos con los servicios de las principales navieras y líneas de carga aérea del mundo.

En cuanto al transporte interno de las mercancías, en sentido general las empresas lo consideran como bueno. Los aspectos enfocados se refieren a la disponibilidad, el costo y la calidad del mismo. Las respuestas fueron las siguientes:

38 empresas manifestaron deficiencia en la disponibilidad  
93 empresas se mostraron inconformes con la calidad  
129 expresaron inconformidad con el costo

Es decir que el porcentaje más alto de quejas con respecto al transporte interno de las mercancías es en relación con el costo del mismo.

### **9.3 Acceso a Otros Mercados**

Pocas empresas del sector están interesadas en explorar otros mercados diferentes de los que ya tienen. Sólo el 12% de estas, manifiesta problemas de desconocimiento de mercados externos. Este porcentaje incluye mayormente empresas interesadas en explorar el mercado europeo.

Esta situación se presenta básicamente debido a dos factores, que son la cercanía del país al mercado de los Estados Unidos y por otro lado, el hecho de que un gran número de empresas (cerca del 50%) tienen sus casas matrices en el exterior, a las cuales envían sus productos, desde donde son distribuidos a otras partes del mundo. Estas casas matrices manejan casi siempre la parte correspondiente al mercadeo de los productos, incluso algunas sólo realizan esta función.

### **9.4 Factores Considerados Decisivos para Invertir en la República Dominicana.**

Al cuestionar a las empresas del sector sobre cuales consideran ser los tres factores más competitivos y los tres obstáculos más importantes que se encuentran en las zonas francas del país, de un total de 17 opciones presentadas en ambos sentidos, los resultados obtenidos se muestran a continuación.

De acuerdo con las empresas, los tres Principales Obstáculos , en orden de importancia son:

- 1. Los procedimientos aduaneros**
- 2. El suministro de la energía eléctrica**
- 3. La disciplina de la fuerza laboral**

Los tres factores más competitivos, en orden de importancia son:

- 1. la ubicación geográfica del país**
- 2. El costo de la mano de obra**
- 3. Las reglas de las zonas francas**

Cuando las empresas hablan de “las reglas de las zonas francas”, se refieren a todo el marco legal establecido en el país para el desenvolvimiento del sector, y la forma en que este se maneja por las diferentes instituciones.

Es importante señalar que el levantamiento de información que se hizo para la realización de este informe, fue realizado antes de la entrada en vigencia del acuerdo llevado a cabo entre el CNZFE, la Dirección General de Aduanas y ADOZONA. Este se estableció con e objetivo de agilizar y facilitarle en gran medida a las empresas de zonas francas el movimiento interno de las mercancías.

### 9.5 Problemas con las Instituciones

Esta parte hace referencia a la institución y el trámite que representa para las empresas los mayores problemas para la parte operacional de las empresas. Al sumar las respuestas de las empresas obtuvimos los siguientes resultados:

---

	<b>Institución</b>	<b>Trámite</b>	<b>%</b>
<b>1er. Lugar</b>	Dirección Gral. Aduanas	Verificación Mercancías	44%
<b>2do. Lugar</b>	Instituto Dom. Seguro Soc.	Movimiento de Personal	16%
<b>3er. Lugar</b>	Consejo Nac. Z. F.	Exoneraciones	7%

---

Los demás lugares correspondieron a la Secretaría de Estado de Trabajo, la Corporación de Fomento Industrial y el INFOTEP, con un 6% de las empresas en conjunto. El resto, un 27%, dicen no tener problemas con ninguna institución.

## 10. CAPACITACION EN EL SECTOR

Durante años, una de las principales atracciones a la inversión en el sector de zonas francas en la República Dominicana, ha sido el bajo costo de la mano de obra. Sin embargo, ya se vislumbra la toma de conciencia en el sentido de empezar a ofertar a la República Dominicana, además, como fuente mano de obra eficiente y capacitada. De ahí la importancia de la capacitación dentro del sector, lo cual debe ser una preocupación no sólo de sectores gubernamentales, sino de todo el empresariado en general, ya que los beneficios derivados de ésta, se manifiestan en ambos.

La atracción hacia un país, de inversiones basadas solamente en el hecho de una mano de obra barata y abundante es un riesgo, pues esto por sí solo no garantiza la permanencia de dichas inversiones. De ahí que se reconozca la importancia de organismos de capacitación tales como el Instituto de Formación Técnico Profesional (INFOTEP), el cual ha jugado un papel preponderante durante el 1994 para todo el sector de zonas francas.

A diferencia de años anteriores, el empresariado de las zonas francas se ha mostrado complacido con la labor desarrollada por dicha institución. En tal sentido, encontramos que más del 70% de las empresas recibió de ella durante el 1994 algún tipo de entrenamiento para su personal. De las casas matrices, recibió capacitación el 3.5% de las empresas. El 11% dice no haber recibido ningún tipo de entrenamiento y el restante porcentaje recibió de instituciones privadas como universidades, institutos tecnológicos, etc.

Encontramos que algunos parques privados tienen como política trabajar con la capacitación del personal y han experimentado crecimientos en sus volúmenes de operaciones de hasta un 300%. De ahí lo efectiva que ha resultado la implementación de dicha política, lo cual los ha hecho capaces de cumplir con los más exigentes estándares internacionales de control de calidad.

Parece ser que el 1994 es el año de inicio de concientización en este sentido, pues fue notable la mejoría. Pero aún queda mucho por hacer, a fin de que en el mediano plazo la República Dominicana no se vea desplazada por países del área como destino ventajoso a la inversión extranjera.

### **ENTRENAMIENTO EN LAS ZONAS FRANCAS 1994**

<b>INSTITUCION</b>	<b>PORCENTAJE DE EMPRESAS</b>
Infotep	75.0%
Casas Matrices	3.5%
Instituciones Técnicas y/u otras	10.5%
Ninguna	11.0%



## **11. EXPORTACIONES DE LAS ZONAS FRANCAS Y GENERACION DE DIVISAS.**

Las exportaciones de las zonas francas han mostrado un crecimiento continuo y una participación cada vez mayor dentro de las exportaciones globales de la República Dominicana. Estas han pasado de un valor promedio de US\$165.3 millones en el período 1980-85 a un monto promedio de US\$767.4 millones anuales durante 1986-93, aumentando su participación dentro del valor exportado a un 71.4%.

Los Estados Unidos son el principales mercado de las exportaciones de las zonas francas alcanzado más del 90% de participación en el 1993. A pesar de que no disponemos de las cifras para el año 1994, tomando como referencia las del 1993, podemos inferir que las mismas continúan su tendencia a aumentar.

En cuanto a las divisas generadas por el sector, el mismo sigue ocupando un lugar preponderante en la aportación de Divisas. Desde 1990, la generación de Divisas de las zonas francas está por encima de las exportaciones de nuestros principales productos tradicionales en conjunto. El aporte de Divisas observa un creciente aumento por lo cual, este es de trascendental importancia dentro de nuestra economía.

Cuadro No. 20

**EXPORTACIONES Y DIVISAS GENERADAS POR  
LAS ZONAS FRANCAS DE EXPORTACION  
1980-1994  
(En millones de US\$)**

---

<b>AÑOS</b>	<b>EXPORTACIONES</b>	<b>DIVISAS GENERADAS</b>
1980	117.1	44.5
1981	128.2	57.6
1982	155.1	61.1
1983	181.2	61.9
1984	195.7	52.1
1985	214.7	44.6
1986	246.2	88.5
1987	332.3	98.1
1988	519.9	130.0
1989	735.3	190.0
1990	850.1	214.0
1991	1,052.8	250.0
1992	1,194.2	300.0
1993	1,251.2	368.0
1994	1,500.0	450.0

---

Fuentes: Centro Dominicano de Promoción de Exportaciones.  
Banco Central de la República Dominicana.

Cuadro No. 21

**EXPORTACIONES DE ZONAS FRANCAS POR PARQUES**  
**1990-1993**  
**(Valor FOB, Millones de US\$)**

PARQUES	1990	1991	1992	1993
Itabo	143.4	205.5	211.6	251.9
San Pedro	242.4	242.7	315.4	242.2
Santiago	181.8	190.9	204.3	217.2
La Romana	111.3	118.2	111.3	101.8
La Vega	12.2	38.2	57.7	62.7
Z.F. Especiales	8.9	30.1	39.3	56.7
Z.F. Nigua	11.6	43.6	37.9	51.0
Z.F. Baní	34.0	35.9	37.9	45.1
Z.F. Las Américas	9.1	24.8	30.5	43.5
Z.F. Villa Altagracia	12.2	16.9	24.1	33.4
Z.F. Moca	3.7	17.5	25.0	31.3
Z. F. Bonao	16.9	21.9	24.7	26.7
Z.F. Esperanza	3.1	5.8	9.0	16.1
Z.F. San Isidro	28.2	19.0	10.7	16.0
Z.F. Puerto Plata	9.4	10.5	11.0	12.3
Z.F. Hainamosa	5.0	6.2	9.9	10.1
Z.F. Villa Mella	6.2	7.1	8.1	9.1
Z.F. San Fco. Macorís	5.1	7.8	7.1	8.6
Z.F. Los Alcarrizos	0.2	2.5	8.5	7.1
Z.F. San Cristóbal	0.2	3.0	5.7	5.9
Z.F. Higüey	0.1	2.2	4.8	2.7
Z.F. Hato Mayor	-	0.0	0.3	0.1
Otros	2.1	6.7	5.3	2.8
<b>TOTALES</b>	<b>850.1</b>	<b>1,052.8</b>	<b>1,194.2</b>	<b>1,251.2</b>

Fuente: Centro Dominicano de Promoción de Exportaciones.

Cuadro No. 22

**EXPORTACIONES DE ZONAS FRANCAS POR PAIS DE DESTINO**  
**1990-1993**  
**(Valor FOB, Millones US\$)**

PAIS	1990	1991	1992	1993
Estados Unidos	803.5	983.3	1,131.6	1,195.2
Reino Unido	21.1	28.3	12.8	16.2
Canadá	5.4	6.3	7.6	5.9
Holanda	4.1	3.4	4.5	5.8
Honduras	0.1	1.3	5.1	5.8
Islas Vírgenes (EU)	0.2	1.1	0.0	3.8
Jamaica	2.0	2.3	2.1	3.0
España	0.4	0.9	2.7	1.9
Italia	0.1	1.4	2.5	1.8
Bélgica-Luxemburgo	2.5	0.4	2.5	1.6
Alemania (Rep. Federal)	3.6	11.0	4.0	1.5
Tailandia	-	5.8	4.8	1.4
Otros	6.6	6.7	13.9	7.0
<b>TOTALES</b>	<b>850.1</b>	<b>1,052.8</b>	<b>1,194.2</b>	<b>1,251.2</b>

Fuente: Centro Dominicano de Promoción de Exportaciones.

Cuadro No. 23

**EXPORTACIONES DE ZONAS FRANCAS POR PRODUCTOS  
1990-1993  
(Valor FOB, Millones de US\$)**

PRODUCTOS	1990	1991	1992	1993
Equipos Infusión suero	72.3	97.6	111.6	144.5
Partes Sup. Calzados	74.6	81.9	86.8	96.3
Conmutadores e Interrupt.	97.0	108.4	106.5	77.7
Pantalones para hombres	44.1	59.8	69.8	73.9
Polo-shirts	45.6	53.9	60.4	52.8
Cerraduras Eléctricas	9.9	17.6	27.0	49.2
Gorras	7.9	15.1	38.4	0.0
Sacos, Chaquetas	10.3	19.8	24.8	0.0
Pantalones para damas	15.3	24.5	23.7	0.0
Pantalones cortos	12.9	17.8	24.0	28.0
Camisas	28.8	27.3	28.4	26.1
Cadenas de oro	43.2	43.0	59.5	26.0
Protector de oro	1.0	0.9	9.2	23.9
Protector térmico	0.1	2.0	9.6	20.3
Franelas	28.3	38.7	28.4	19.1
Brazaletes de oro	-	-	3.1	18.7
Artículos Joyería	26.0	30.6	29.4	17.8
Brassieres	7.9	13.6	21.3	16.8
Maletas	34.7	27.1	1.6	15.5
Tabaco tipo capa	21.2	22.3	22.4	14.2
Otros	266.0	350.2	405.1	533.2
<b>TOTALES</b>	<b>850.1</b>	<b>1,052.8</b>	<b>1,194.2</b>	<b>1,251.2</b>

Fuente: Centro Dominicano de Promoción de Exportaciones.

## **12. ACTIVIDADES DEL CONSEJO NACIONAL DE ZONAS FRANCAS EN 1994**

El año de 1994 ha sido uno de los de mayor actividad para el CNZFE. Desde la promulgación de la Ley 8-90 , de zonas francas, el CNZFE tiene cada año una participación activa y directa dentro de la promoción y el fortalecimiento del sector. Es una preocupación constante de esta institución el ofrecer un servicio cada vez más eficiente y adecuado al dinamismo del sector, a través de la sistematización del trabajo y de la capacitación del personal técnico.

Es por esto que quisimos presentar aquí un recuento de las actividades de mayor relevancia, realizadas por el CNZFE en el 1994 en favor del fortalecimiento del sector.

En el área de promoción, en el 1994 el CNZFE organizó, participó y/o apoyó diversos eventos nacionales e internacionales de importancia tales como ferias, eventos y misiones comerciales.

Otro hecho de relevancia en el 1994 fue la participación del CNZFE en todos los trabajos realizados con el fin de obtener igual trato al del Tratado de Libre Comercio para los productos textiles de la República Dominicana.

Uno de los principales logros fue la participación del CNZFE en el grupo oficial constituido por representantes del sector público y privado que tuvo a su cargo las negociaciones textiles firmadas por la República Dominicana, con Canadá y Estados Unidos.

El CNZFE sirvió de anfitrión en la firma del "Acuerdo de Servicios Aduanales", efectuado entre el CNZFE, la Dirección General de Aduanas y la Asociación Dominicana de Zonas Francas, con el objetivo de facilitarles a las empresas las operaciones de tránsito de mercancías en el país. Para llevar a cabo dicho acuerdo se ha nombrado un personal técnico apto para desarrollar las actividades pertinentes al mismo.

El CNZFE llevó a cabo la total automatización de los trabajos realizados en cada uno de los Departamentos que conforman la Institución, a través de la dotación de nuevos equipos. Esto se llevó a cabo por medio de una donación del gobierno japonés al CNZFE a través del Banco Mundial. Esta donación también hizo posible

la realización de varios estudios de asistencia técnica al Consejo, ejecutados por diferentes instituciones privadas.

En 1994, el CNZFE puso en marcha un programa de boticas populares en diferentes parques de zonas francas, con la colaboración de la Secretaría de Estado de la Presidencia.

En relación a la capacitación del personal técnico del Consejo, ha sido una de las políticas implantadas por esta oficina en los últimos tres años fomentar y apoyar todas las actividades tendientes a la eficientización y capacitación de su personal. En ese sentido, un gran número de empleados participó en cursos, seminarios, talleres, etc. realizados tanto en el país como en el exterior.

### **Nuevos Parques y Empresas**

En el período enero-diciembre del 1994, el CNZFE aprobó la instalación de tres nuevos parques de zonas francas y cuarenta y ocho empresas. A continuación, presentamos una relación del número de empresas por parques aprobados durante este período.

<b><u>PARQUES DE ZONAS FRANCAS</u></b>	<b><u>NO. EMPRESAS</u></b>
San Pedro de Macorís	7
Santiago	5
San Isidro	6
Nigua	4
Hainamosa	4
Global	4
La Vega	3
Baní	3
Los Alcarrizos	4
La Romana	1
Villa Mella	1
Gurabo	2
Cotuí	1
Moca	1
Itabo	2
<b><u>Total</u></b>	<b><u>48</u></b>

Para la instalación y desarrollo de las operaciones de estas 48 nuevas empresas se programaron las inversiones, divisas y empleos siguientes:

<b>1) Inversión Total</b>	<b>:</b>	<b>RD\$969,394,576.00</b>
<b>2) Divisas a generar</b>	<b>:</b>	<b>RD\$470,491,609.00</b>
<b>3) Empleos a crear</b>	<b>:</b>	<b>13,691</b>

Los tres nuevos parques aprobados en el 1994 son:

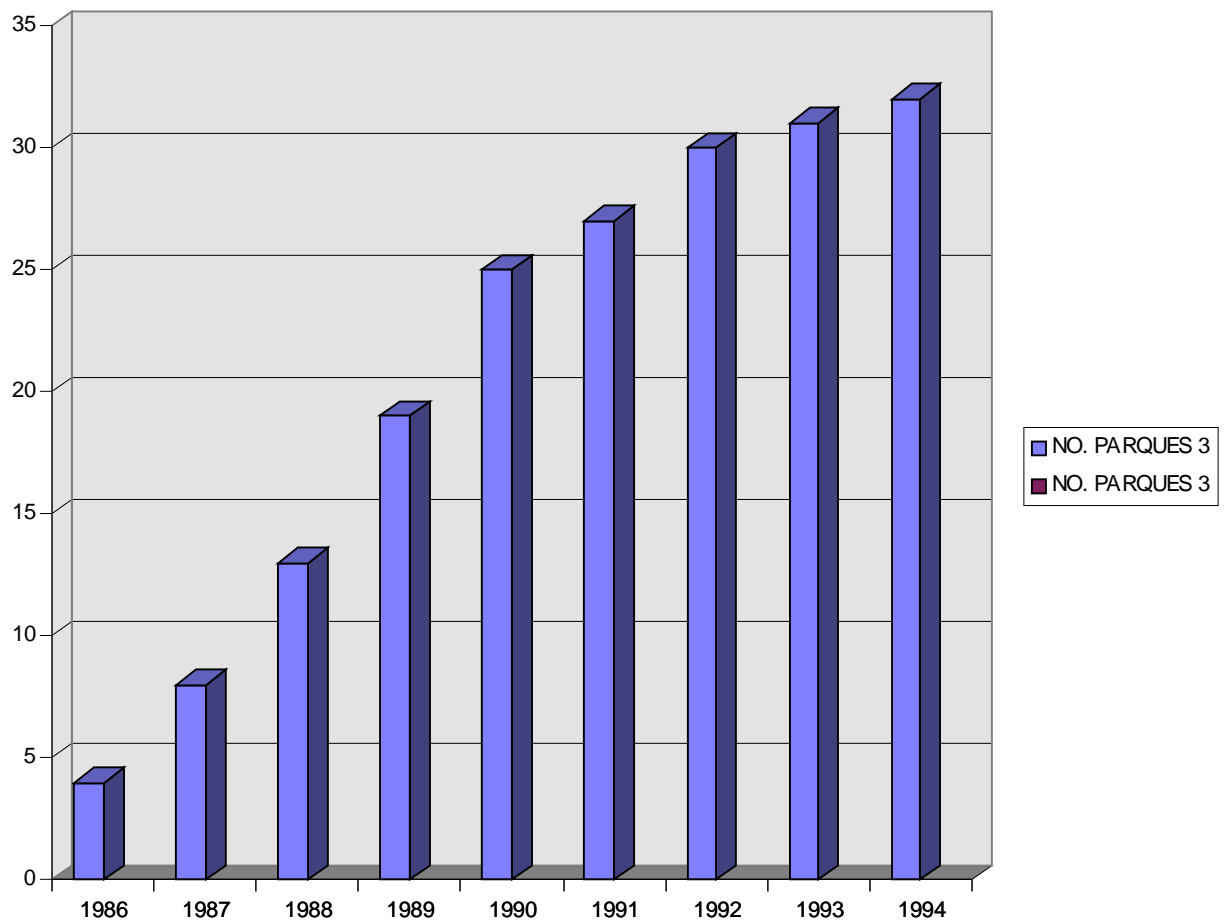
- 1. Corporación Zona Franca Industrial Hermanos Campos**
- 2. Parque de Exportación de Haina**
- 3. Zona Franca Ind. de Exportación Los Alcarrizos**



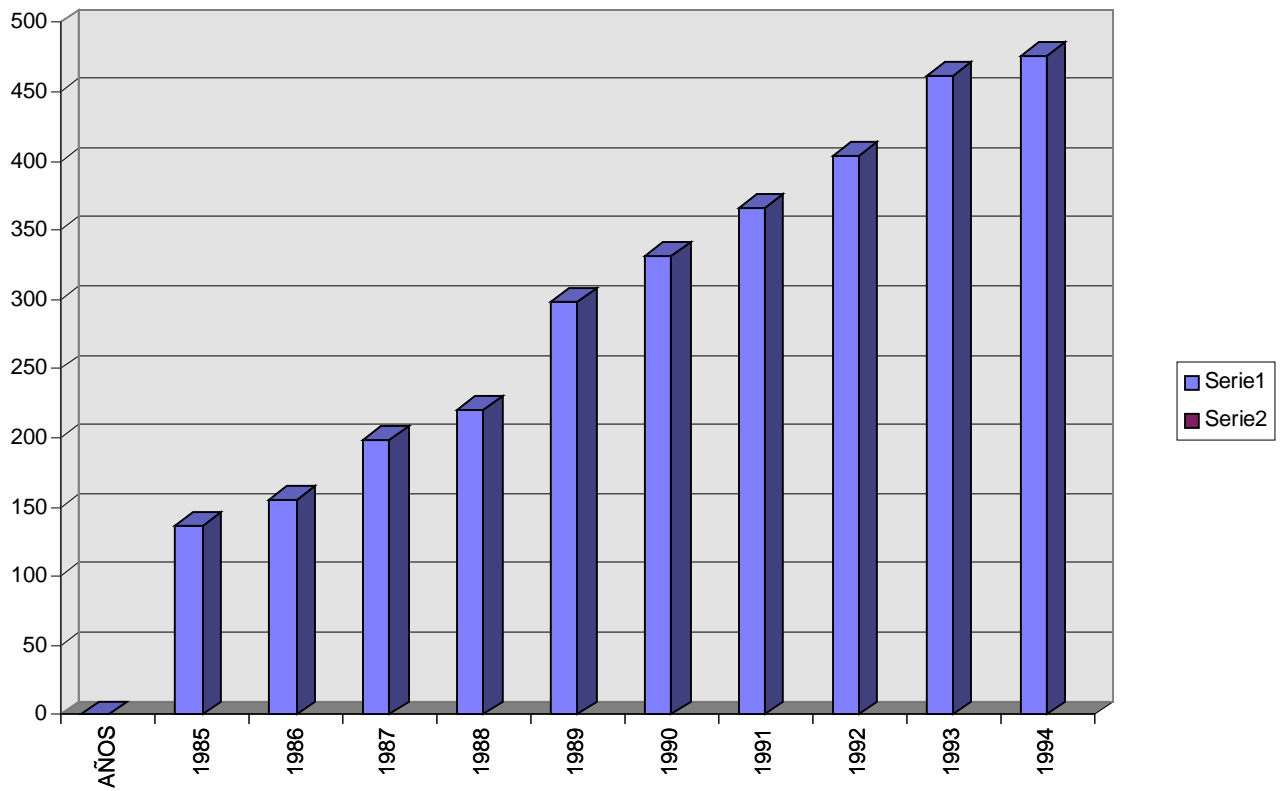
## **Indice de Gráficos**

- Gráfica 1. Evolución de Parques de Zonas Francas (1985-1994)
- Gráfica 2. Evolución de Empresas de Zonas Francas (1985-1994)
- Gráfica 3. Evolución de Empleos de Zonas Francas (1985-1994)
- Gráfica 4. Exportaciones de Zonas Francas (1980-1994)
- Gráfica 5. Divisas Generadas por Zonas Francas (1980-1994)

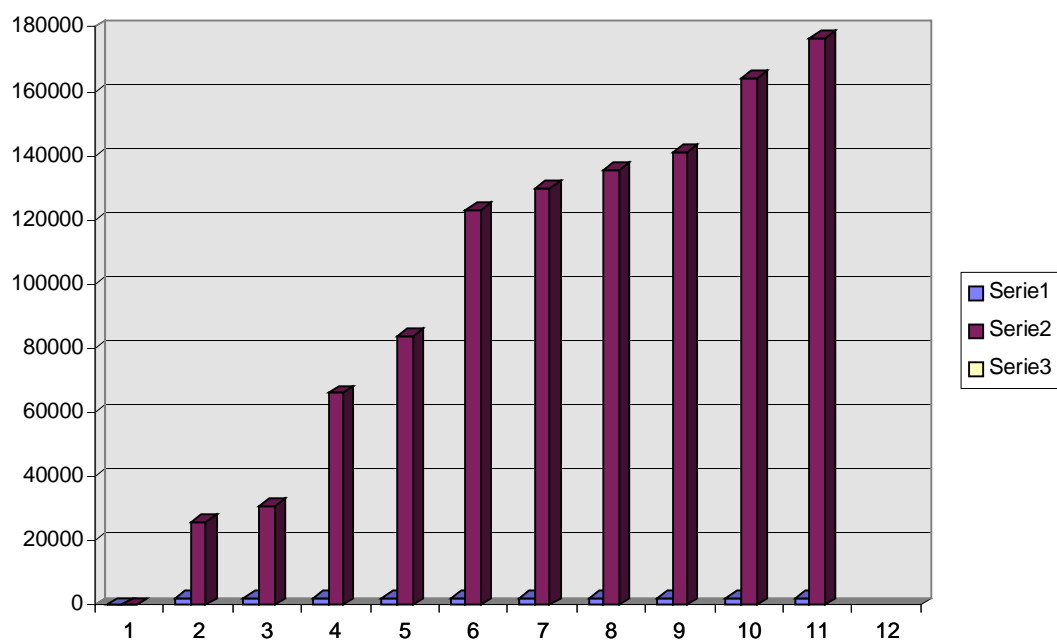
## Evolución de Parques de Zonas Francas (1985-1994)



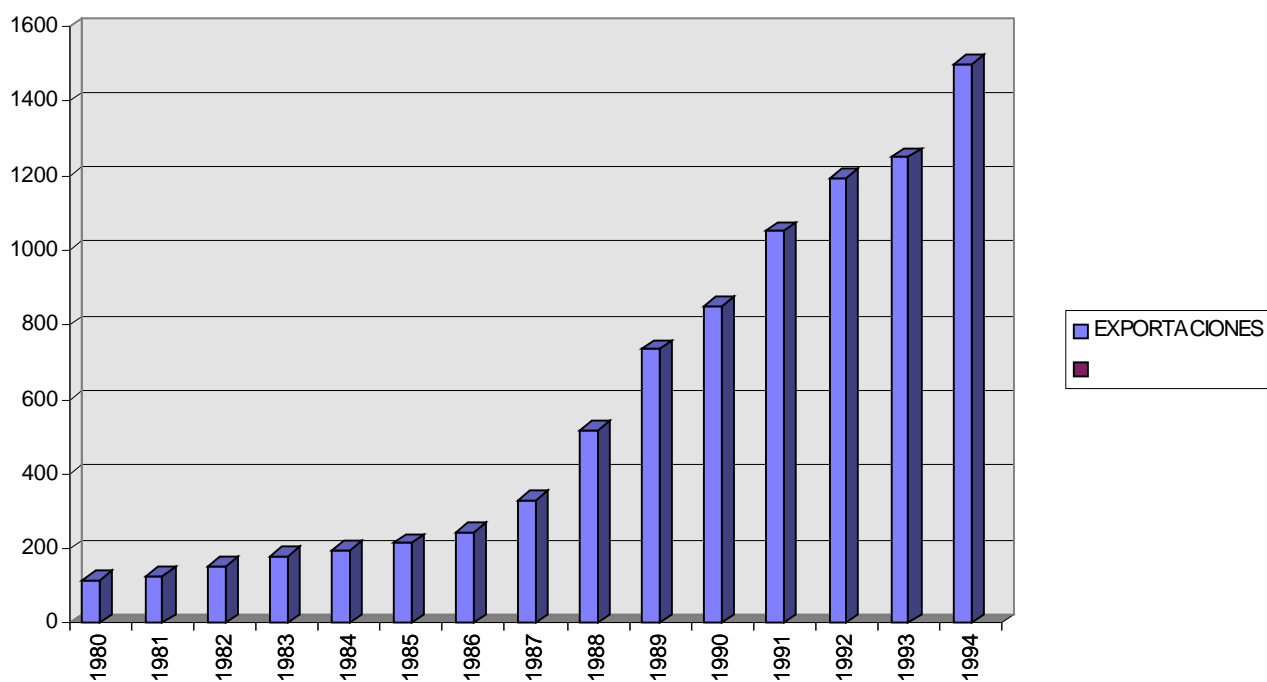
## EVOLUCION DEL NUMERO DE EMPRESAS DE ZONAS FRANCAS (1985-1994)



## EVOLUCION DE EMPLEOS DE ZONAS FRANCAS 1985-1994



## EXPORTACIONES DE ZONAS FRANCAS 1980-1994



## DIVISAS GENERADAS POR LAS ZONAS FRANCAS 1980-1994

